

Social ulighed i praksis – fakta, blinde vinkler og handling

Oplæg 1: Nogle fakta fra nyere DSI publikationer

Kim Rose Olsen

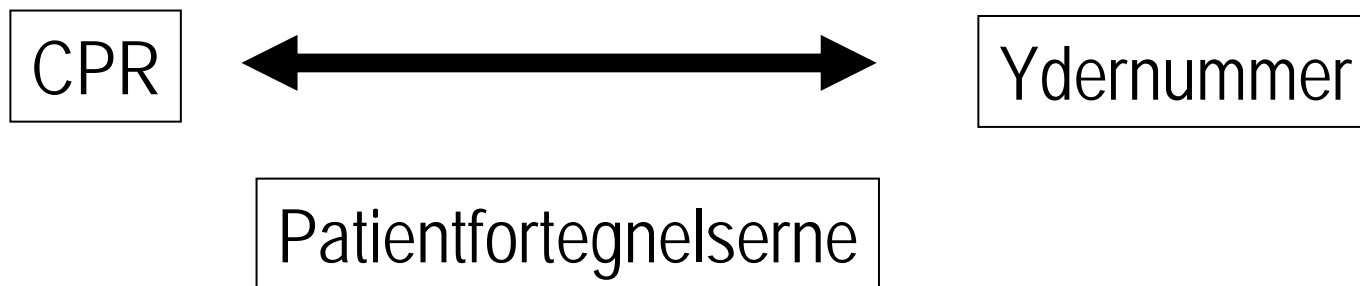
Senior projektleder



Oplæg 1: Fem fakta fra nyere DSI publikationer

1. Henvisningsmønster
2. Forebyggende børneundersøgelser
3. Produktivitätsanalyser
4. Listestørrelse
5. AP's Indkomst

Udgangspunkt for analyserne



Variation i AP patientgrundlag

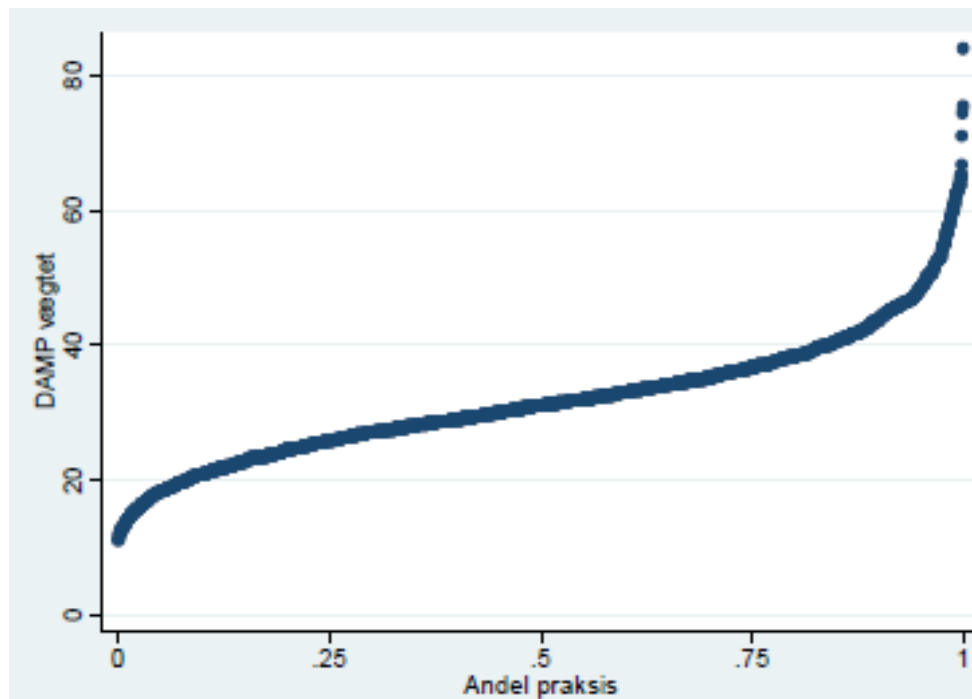
Danish Deprivation index (DADI)

MODEL II (sociale forhold og indvandrere)		
	Betegnelse (variabel)	Vægt
1	Andel af 20-59-årige arbejdsløse i mindst ½ år	0,100
2	Andel af 25-59-årige uden erhvervsuddannelse	0,125
3	Andel af 25-65-årige med lav disponibel familieindkomst	0,100
4	Andel af 18-59-årige på overførselsindkomst	0,100
7	Andel af børn 0-16 år i familier med lav uddannelse	0,150
8	Andel af indvandrere og efterkommere fra ikke-vestlige lande	0,250
9	Andel af enlige 30+-årige (uden ægtefælle, samlevende eller børn)	0,075
10	Andel af 70+-årige med lav disponibel familieindkomst	0,100
	I alt	1,000

Kilde: Vedsted og Sørensen (2009)

Variation i AP patientgrundlag

DADI index – variation



Model II

Socioøkonomi og patienters adgang til speciallæger

1. Høj social status fører til flere henvisninger fra AP til speciallæger
 2. Forebyggende undersøgelser (børn) kan udligne den sociale ulighed i adgang til specialiseret behandling
- Skal der indkaldes til forebyggende samtale i AP?

1. Høj social status fører til flere henvisninger fra AP til speciallæger

Table 2

Partial correlation coefficients (ΔR^2) obtained from multivariate regression analysis.

Referrals to Socioeconomic variables (number of individuals per 100 persons enrolled)	Private specialist	
	No access adjustment (%)	Access adjustment (%)
High net family income	23.9	7.0
Further education	9.8	0.9
Occupation total	1.3	1.1
Number of self-employed	0.4	0.1
Number of wage earners	0.0	0.0
Number of unemployed	0.7	0.9
Number on transfer income	0.2	0.1

1. Høj social status fører til flere henvisninger fra AP til speciallæger

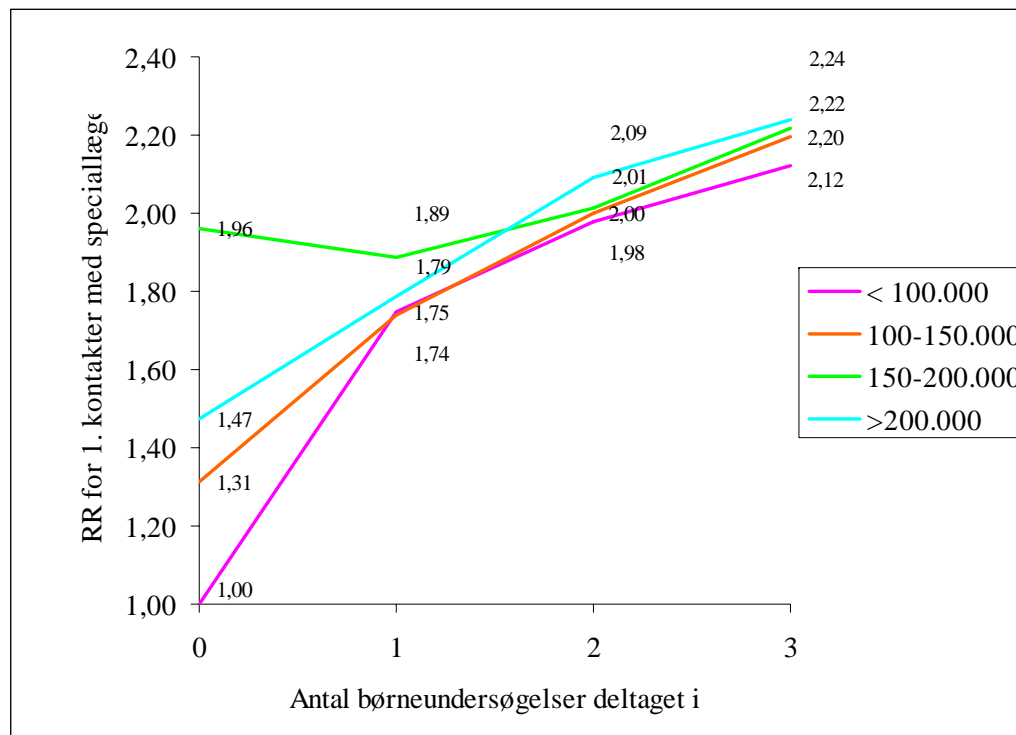
Table 3. Results from multiple regressions: referrals to private practicing specialists

Dependent: Referrals to private practicing specialists	Income		Education	
	No supply adj.	supply adj.	No supply adj.	supply adj.
High net family income	0.43* (24.46)	0.24* (11.93)		
Further education			0.39* (14.36)	0.12* (4.23)
Number of self-employed				
Number of wage earners				
Number of unemployed				
Number on transfer income				
Density of private practicing specialists		2.53* (16.62)		3.27* (22.45)
Local hospital		-3.24* (-9.71)		-4.26* (-12.92)
Constant	-37.37* (-5.29)	-32.08* (-4.82)	-23.51* (-3.10)	-23.70* (-3.48)
Adjusted R ²	0.38	0.45	0.27	0.42

Note: Coefficients with t-values in parenthesis. * = significant at a 5%-level. Age and gender variables were included in the model but are not reported here.

2. Forebyggende undersøgelser (børn) kan uligne den sociale ulighed i adgang

Figur 4.3: Sammenhæng mellem deltagelse i børneundersøgelserne og den relative risiko for 1. kontakter med speciallæge indenfor de fire indkomstgrupper.



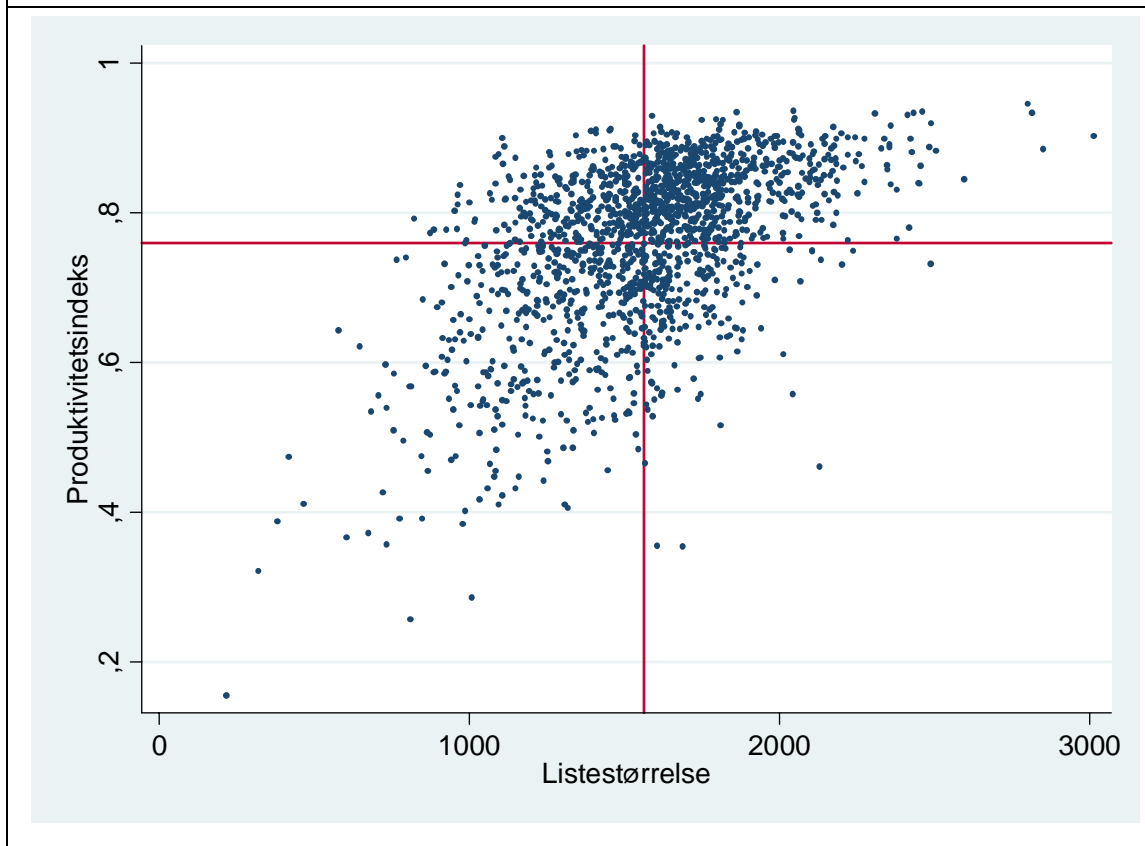
Kilde: Hansen, K.H. og Mårtensen, S. (2009): XXX. Speciale indleveret v. Institut for Folkesundhed

Lægers adfærd og patienternes socioøkonomi

3. Patienternes socioøkonomi og produktivitet
 4. AP med mange dårligt stillede patienter har færre på listen og ...
 5. ... en lavere indkomst !
- Skal afregningssystemet ændres?

3. Patienternes socioøkonomi og produktivitet

Figur 2: Sammenhængen produktivitet, antallet af tilmeldte



4. AP med mange dårligt stillede patienter har færre på listen ...

Table 4: Regression results (OLS) (N=1039)

Dependent variable	List size ¹
	(1)
<i>Socio-economic index</i>	-2.9 (-2.65) **
<i>GP characteristics</i>	
Practice personel	3.8 (8.58)**
Age	66.4 (3.59)**
Age ²	-0.7 (-4.07)**
Sex (female)	1.7 (0.07)
Education	99.9 (4.34)**
<i>Neighbourhood characteristics</i>	
GP density	-9.5 (-1.03)
Specialist density	-6.4 (-0.88)
Hospital	25.6 (1.01)
Adj R ²	0.16

Notes: ¹Robust to negative binomial specification ²Robust to log specification. ** p<0.01 * p<0.05

5. ... og lavere indkomst

Table 4: Regression results (OLS) (N=1039)

Dependent variable	List size ¹	Total income ²
	(1)	(2)
<i>Socio-economic index</i>	-2.9 (-2.65) **	-3,561 (-2.78)**
<i>GP characteristics</i>		
Practice personel	3.8 (8.58)**	6,034 (11.60)**
Age	66.4 (3.59)**	32,535 (1.50)
Age ²	-0.7 (-4.07)**	-436 (-2.16)*
Sex (female)	1.7 (0.07)	-87,813 (-3.04)**
Education	99.9 (4.34)**	147,760 (5.46)**
<i>Neighbourhood characteristics</i>		
GP density	-9.5 (-1.03)	6,292 (0.58)
Specialist density	-6.4 (-0.88)	-29,969 (-3.48)**
Hospital	25.6 (1.01)	10,769 (0.36)
Adj R ²	0.16	0.25

Notes: ¹Robust to negative binomial specification ²Robust to log specification. ** p<0.01 * p<0.05

Referencer

- Sørensen, T.H., Olsen, K.R., Vedsted, P. 2009. Association between general practice referral rates and patients' socioeconomic status and access to specialised health care - A population-based nationwide study. Health Policy (2009), doi:10.1016/j.healthpol.2009.03.011
- Halling-Hansen, K., Mårtensen, S. 2009. The influence of well child care visits on children's later use of specialist care in a medical practice - a multilevel analysis of register data. Speciale indleveret ved Institut for Folkesundhed.
- Olsen, K.R. Sørensen, T.H., Gyrd-Hansen, D. 2009. Sammenhæng mellem produktivitet, listestørrelse, patient og praksiskarakteristika i almen praksis. Manuskript indsendt til UFL
- Olsen, K.R. Sørensen, T.H., Gyrd-Hansen. 2009. On the choice of list size. Resultater Præsenteret på HERO seminar Oslo Universitet, maj 2009

Liste størrelse i gruppepraksis

Dependent variable: List size	(1)	(2)
<i>Socio-economic index</i>	-5.2 (-3.86) **	-5.5 (-4.13)**
<i>GP characteristics</i>		
Practice personel	1.3 (6.81)**	2.1 (8.76)**
Share of GPs 55+	-3.3 (-0.98)	-2.9 (-0.88)
Share of female GPs	0.2 (0.04)	-0.1 (-0.02)
Education	-16,33 (-0.78)	2.1 (0.1)
<i>Neighbourhood characteristics</i>		
GP density	-16.2 (-2.21)**	-11.1 (-1.53)
Specialist density	22.1 (2.76)**	17.6 (2.21)*
Hospital	25.2 (0.97)	18.6 (0.74)
<i>GP size</i>		
2 GPs	-	-
3 GPs	-	-87 (-3.51)**
4 GPs	-	-123 (-3.39)**
5 GPs	-	-279 (-5.12)**
6 GPS and above	-	-237 (-3.18)**