

# Årlig redegørelse til Social-og Ældreministeren om Den Sociale Investeringsfonds virksomhed

December 2021 – august 2022



DEN **SOCIALE**  
INVESTERINGSFOND

Af §15a i Lov om ændring af lov om Den Sociale Investeringsfond fremgår, at fonden afgiver en årlig redegørelse om sin virksomhed til Social- og Ældreministeren. Social- og Ældreministeren oversender redegørelsen til Folketinget.

## **Indhold**

Indledning	1
DSI's investeringer	2
Tre års erfaringer med sociale investeringer	3
Status for fondens arbejde	6
Anbefalinger	9

## Indledning

### Fuldt investeret fond og en stærk pipeline af nye investeringer

Den Sociale Investeringsfond (DSI) har haft stor succes med at udvikle og foretage sociale investeringer. Fondens portefølje er nu på 11 sociale investeringer, og fondens egenkapital er dermed fuldt investeret i investeringer, der kommer til at skabe bedre liv for flere end 900 mennesker og familier.

DSI har opbygget unik ekspertise i at foretage sociale investeringer, som tackler problemer, der går på tværs af velfærdsområder, myndigheder og sektorer. Investeringerne udbreder både bedre velfærd til en stor gruppe af mennesker, fx evidensbaseret stressforebyggelse, og højt specialiserede indsatser til fx hjemløse, hvor målgruppen er lille, men de menneskelige og økonomiske omkostninger er store, hvis problemerne ikke bliver løst. Hvad enten målene for investeringerne er relativt enkle eller mere komplekse, vil fondens investeringer, såfremt målene nås, skabe bedre liv og bedre økonomi på tværs af sektorer. DSI har modtaget de første tilbagebetalinger fra fondens investeringer, således løfter DSI's investeringer sårbare og udsatte målgrupper i samfundet samtidig med, at de skaber økonomiske gevinster for offentlige myndigheder.

DSI har også modnet markedet for sociale investeringer og har en stærk pipeline af mulige investeringer. Offentlige myndigheder efterspørger i stigende grad sociale investeringer for at finde svar på presserende udfordringer, mens flere private investorer ønsker at foretage investeringer, der har fokus på social impact og samfundsansvar samtidig med, at de giver et finansielt afkast. DSI har udviklings samarbejder om potentielle investeringer med flere end 15 kommuner, regioner og statslige myndigheder samt dialoger med en bred vifte af private investorer, der ønsker at foretage sociale investeringer. Det er både investeringer i nye områder og i skalering af fondens eksisterende investeringer.

Der er dermed mange muligheder for at fortsætte udbredelsen af sociale investeringer i Danmark. DSI har tiltrukket 7,5 mio. kr. fra filantropiske fonde, og flere private investorer viser konkret interesse for at medinvestere i DSI's kommende investeringer. DSI kan ikke imødekomme efterspørgslen efter investeringer uden ny investeringskapital. Manglende investeringskapital bremser ligeledes samarbejdet med mange private investorer, der stiller krav om, at DSI også investerer og har hånden på kogepladen. Ny investeringskapital til DSI vil give staten en unik mulighed for at få private investorer til at tage et medansvar for velfærden, selv hvor risiko efter deres standarder endnu ikke kan beregnes. En mulighed staten tidligere har grebet med oprettelsen af DSI, og som vi så det med grøn teknologi i halvfemserne, hvor staten spillede en stor rolle ved at give tilskud til vindmøllestrøm.

### Retning mod større investeringer

I forsommerens økonomiaftaler mellem staten, regionerne og kommunerne er DSI's driftsfinansiering forlænget til og med 2026, og DSI indleder i 2023 en ny strategiperiode. Her vil vi bygge oven på de første års erfaringer og samarbejde med myndigheder, civilsamfund og private investorer om at skalere eksisterende investeringer og foretage nye, større investeringer, der kan hjælpe langt flere sårbare og udsatte mennesker.

Vi afgiver hermed DSI's årlige redegørelse for perioden december 2021 til august 2022.

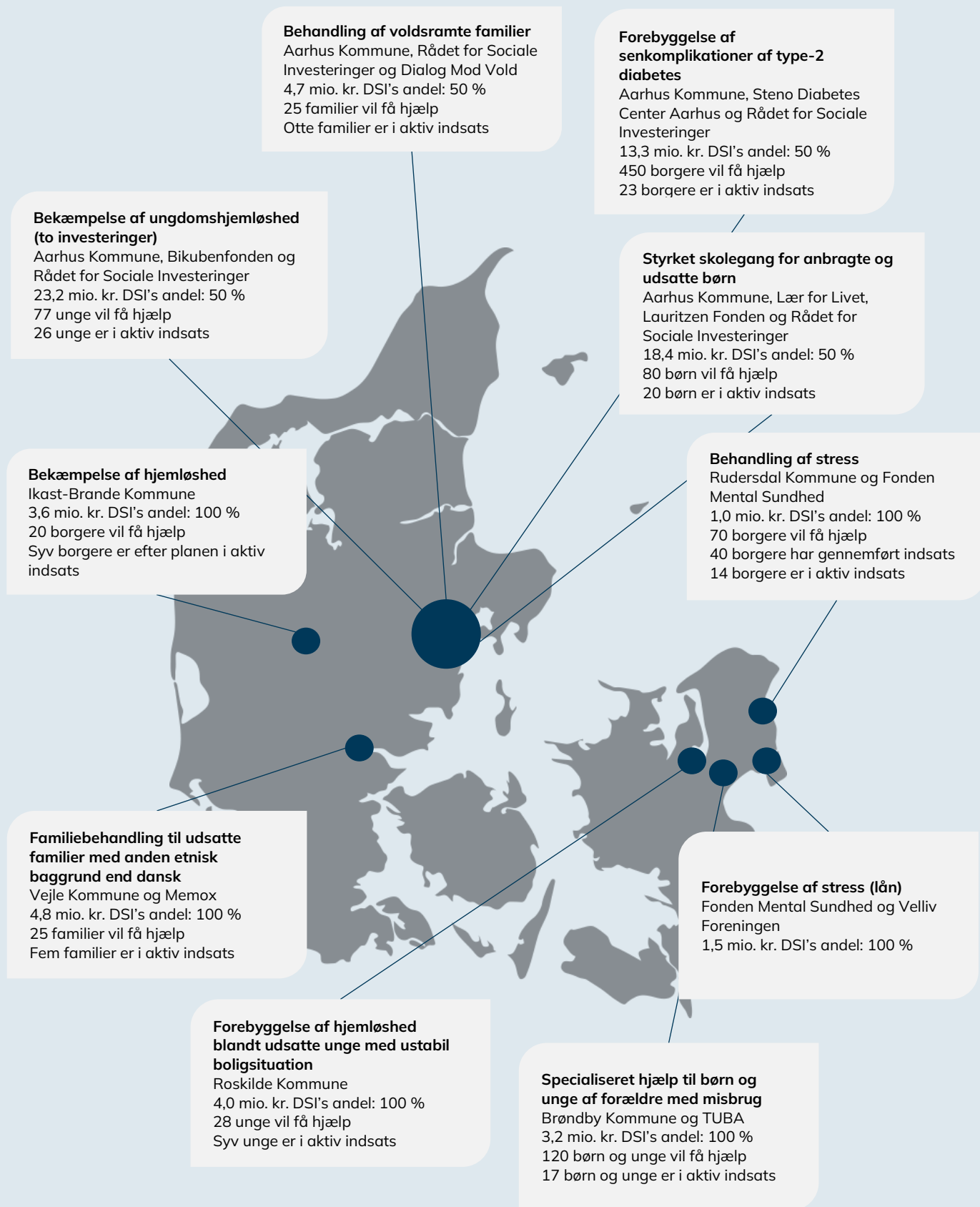
God læselyst.

På vegne af bestyrelsen for Den Sociale Investeringsfond



Karen Hækkerup  
Bestyrelsesformand  
22. september 2022

# DSI's investeringer



## Tre års erfaringer med sociale investeringer

DSI's driftsbevilling blev forlænget til og med 2026 i forbindelse med forsommerens økonomiaftaler mellem staten, regionerne og kommunerne. Forlængelsen markerer afslutningen på fondens første driftsperiode. Derfor vil vi i denne redegørelse præsentere vores samlede erfaringer og ikke blot det seneste års udvikling. Vi præsenterer, hvilke muligheder vi ser fremover med sociale investeringer, og hvad der er af nødvendige tiltag, hvis mulighederne skal realiseres og blive til flere sociale investeringer i velfærd.

DSI har de seneste tre år samarbejdet med et stort antal offentlige myndigheder, civilsamfundsaktører og private investorer om at udvikle investeringsmodeller for sociale investeringer. DSI har opbygget ekspertise i at identificere strukturelle og økonomiske barrierer for at levere forebyggende indsatser på tværs af sektorer og forvaltninger – og hvordan sociale investeringer kan bidrage til at overkomme disse barrierer. DSI er markedsførende i Skandinavien inden for sociale investeringer, hvor fonden både har den mest alsidige portefølje og flest investeringer. Således har Folketinget med sin beslutning om at etablere en uafhængig statslig fond på det rette tidspunkt sikret, at staten har opbygget en unik ekspertise på et område, der er i stor fremgang både herhjemme og i udlandet. En ekspertise der er stort potentiale i, og som er vigtig at bygge videre på nu.

### Momentum

Netop på grund af den stigende interesse og internationale fremgang går udviklingen inden for sociale investeringer hurtigere. DSI ser store potentialer for, at staten kan bruge sociale investeringer positivt i en dansk velfærdssammenhæng, men det kræver gode muligheder for styring og støtte, fordi det er så nyt et produkt på både investeringsmarkedet og i tilgangen til velfærd. Private investorer er allerede på vej ind på markedet, om staten er med eller ej. Hvis staten vil bevare sin position og fortsat være med til at sætte retningen for udviklingen for sociale investeringer, er det nødvendigt at bevare DSI som en reel spiller, og det kræver kapital. Private investorer går ikke ind i nye investeringer med DSI, uden at DSI selv har penge på spil, og de penge har DSI ikke for nuværende. Kunne de private investorer ikke bare vente eller gøre det uden DSI? Svaret er ganske enkelt, at markedet løber hurtigt, og investorerne vil formentlig være interesserede i at investere med eller uden DSI. DSI kan sikre, at investeringsmidlerne bidrager til udviklingen af det danske velfærdssamfund, bl.a. fordi DSI med sine investeringer også opbygger kompetencer hos kommuner og regioner. Noget private investorer også er interesserede i, men vanskeligt kan gøre, uden et partnerskab med DSI til at bygge bro mellem privat og offentligt. Staten kan med DSI sikre, at private investeringsmidler til velfærd sker i et stærkt offentlig-privat partnerskab, der hvor man politisk også ser et behov.

I redegørelsen præsenterer vi, hvad der skal til, hvis staten vil benytte sig af sit fortrin inden for sociale investeringer.

### Brugen af sociale investeringer

DSI's erfaringer viser, at sociale investeringer er særligt velegnede, når:

- **Den aktuelle indsats ikke er tilstrækkelig**, men strukturelle barrierer begrænser udbredelsen af mere forebyggende og effektive indsatser. Det kan fx være, at der mangler ressourcer til at igangsætte indsatser, at omkostninger og gevinster fordeler sig på tværs af sektorer og forvaltninger, eller at økonomiske gevinster først viser sig efter en årrække.
- **Der findes veldokumenterede indsatser at investere i**. Sociale investeringer er velegnede til at udbrede indsatser, der er afprøvede og evaluerede. Det skyldes, at der er brug for viden om resultaterne af de indsatser, man vil investere i, før man kan sætte en investering op. Denne viden bruges til at fastlægge resultatmål for investeringen og derefter udvikle en investeringscase.
- **Der er pålidelige mål og betalingsvilje**. I forlængelse af ovenstående er det en fordel, at der findes valide og pålidelige mål for indsatsens resultater, som myndigheder gerne vil betale for lykkes.

## Fordele ved sociale investeringer

DSI's erfaringer viser desuden, at sociale investeringer med fordel kan anvendes, når en række velkendte (strukturelle) problemer i velfærdsstaten er på spil. Sociale investeringer kan bidrage til:

- **Forebyggelse:** Sociale investeringer gør det muligt for myndigheder at handle mere langsigtet og forebyggende, fordi eksterne investeringer giver råd til at igangsætte forebyggende indsats, der først giver økonomiske gevinster efter en årrække, fx i form af færre offentlige ydelser. Investeringerne har typisk en længere investeringshorisont end ét år.
- **Implementering og forankring:** Involverede myndigheder er med til at betale for en given indsats fra start, derfor er der sikret en økonomisk forankring – også når investeringen "løber ud". Desuden tydeliggør investeringen de økonomiske gevinster ved de opnåede effekter, hvilket kan styrke incitamentet til at fortsætte en indsats og dermed forankre den.
- **Nedbrydning af siloer** hos den enkelte myndighed og mellem stat, region og kommune: Sociale investeringer kan dele omkostninger og gevinster mellem forskellige forvaltninger og på tværs af sektorer – business casen tydeliggør, hvor udgiften til en indsats er, og hvor gevinsten høstes.
- **Samarbejde på tværs** af myndigheder, filantropiske fonde, øvrige private investorer, civilsamfund og leverandører. Investeringer skabes på tværs af sektorer, og de kan bruges til at tiltrække midler til velfærd fra både offentlige og private aktører.

## Sociale investeringer skaber høj menneskelig værdi

Et konkret eksempel på ovenstående erfaringer afspejles i DSI's investering i Housing First til unge hjemløse i Aarhus.

DSI har sammen med Rådet for Sociale Investeringer i Aarhus og Bikubenfonden investeret i, at Aarhus Kommune kan reducere ungdomshjemløshed ved at tilbyde den evidensbaserede indsats Housing First til kommunens unge hjemløse. I indsatsen placeres hjemløse først i egen bolig og modtager bag efter en massiv social indsats. Indsatsen er dyr og forebyggende, den går på tværs af forvaltninger og giver først økonomiske gevinster i kommunen efter en årrække. Selvom indsatsen har været brugt siden 2009 i Danmark med gode resultater, blev den, forud for investeringen, kun tilbudt otte procent af de hjemløse på national plan. Udviklingen af investeringen viste hurtigt, at en strukturel og økonomisk barriere bar noget af ansvaret for den manglende udbredelse, nemlig en statsrefusion på ophold på herberg, men ikke på bostøtte. De eksterne investorer gør det muligt for Aarhus Kommune at begynde indsatsen, mod at kommunen tilbagebetaler investorerne, når de unge er hjulpet ud af hjemløshed. Investeringen har også muliggjort samarbejde på tværs af forvaltninger og dermed nedbrudt siloer, og investeringen bygger på en økonomisk forankring i kommunen, der gør det muligt at forsætte indsatsen, når investeringen løber ud. Der er allerede gode resultater fra investeringen, hvor 11 ud af 11 unge er i egen bolig. Hvad det er, der virker, fremgår i boksen nedenfor.

### **Fortælling fra en investering: Fra ungeherberg til egen lejlighed og uddannelsesplaner på tre måneder**

En ung mand, der bor hos sin kammerat og er studerende, bliver inden for kort tid udmeldt fra sin uddannelse og samtidig tvunget til at flytte. Uden SU og bolig bliver hverdagen hurtig svær at overskue, og han får hjælp af kommunens ungeindsats og bliver henvist til et ungeherberg som en akut boligløsning.

Som en del af ungeindsatsen får han tilknyttet fire case-medarbejdere og sagsbehandlere, som alle løbende skal orienteres personligt om hans situation, og alle har egne (og forskellige) løsningsforslag. Han får tilbudt flere lejligheder, men takker nej pga. en underliggende og uopdaget gældsproblematik. Som han selv siger: "Hvad skal jeg bruge en hel lejlighed til, når alle mine ejendele kan være i en sort sæk, og jeg ikke har råd til at betale møbler eller husleje?"

Det er ikke et spørgsmål om manglende hjælp, men om den rette hjælp.

Manden bliver i foråret 2022 visiteret til DSI's investering. Her får han tilknyttet en gennemgående sagsbehandler, der også må kontaktes uden for normal kontortid. Relationen til den ene sagsbehandler giver ro til, at hans gældsproblemer kommer for en dag. Sammen får de fundet frem til en løsning på hans gæld, og han takker herefter ja til en lejlighed. På tre måneder er han gået fra at bo på herberg uden at vide, hvor livet skulle gå hen til at have sin egen lejlighed, arbejde og merit så han kan fortsætte sin uddannelse et nyt sted. Det giver ham tro på livet, og det skaber samtidig en stor faglig tilfredshed hos sagsbehandlerne.

Investeringen illustrerer de partnerskaber, som det er muligt at indgå med sociale investeringer, hvor private – i dette tilfælde en filantropisk fond – får mulighed for at løfte et ansvar for en bedre velfærd. Bikubenfonden har givet en donation i form af en underskudsgaranti, der gør investeringen mere attraktiv for andre investorer, fordi en del af investorenes risiko ved at indgå i en helt ny type investering bliver afdækket. Underskudsgarantien dækker et eventuelt første tab, der opstår, hvis målene ikke bliver indfriet. Det er attraktivt for filantropiske fonde af tre grunde:

1. De får mulighed for at være en del af sociale investeringer, selvom de ikke skal have et afkast på deres donation.
2. De bliver en katalysator for at få flere private investorer på banen og dermed flere midler til velfærd, fordi de er med til at reducere risikoen ved at investere i et produkt, der også på verdensplan er ganske nyt.
3. Midlerne fra underskudsgarantien kan anvendes til andre formål, hvis underskudsgarantien ikke udløses.

## Status for fondens arbejde

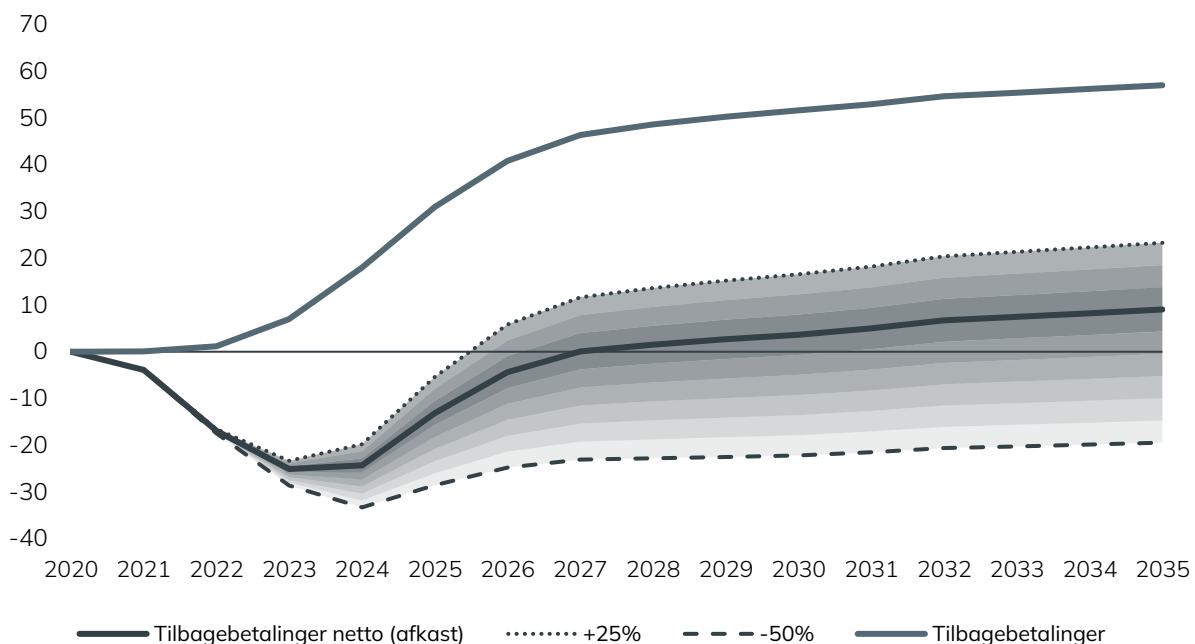
DSI blev etableret i december 2018 af en bred aftalekreds i Folketinget med to formål: At foretage sociale investeringer og at udvikle og modne et marked for sociale investeringer i Danmark. Dette afsnit viser, at DSI er lykkedes med begge formål.

## Pænt forventet afkast på investeringsfondens egenkapital

DSI har pr. august 2022 investeret hele fondens egenkapital på 50 mio. kr. i 11 investeringer.

Frem mod 2035 forventes et samlet afkast på investeringsfondens investeringer på 18 pct. Givet rollen som markedsmodner og statslig fond, er det DSI's vurdering, at afkastet er tilfredsstillende. Figur 1 nedenfor viser DSI's forventede tilbagebetalinger og afkast ud fra fondens nettotilbagebetalinger, som er den løbende balance mellem fondens udbetalinger og tilbagebetalinger. DSI forventer et afkast på ni mio. kr. i 2035, og at være cash flow positive i 2027. Overskud på investeringerne vil løbende blive geninvesteret i nye investeringer. Afkastet er behæftet med usikkerhed, men følger foreløbigt de forventede ud- og tilbagebetalingsrater.

**Figur 1: Den Sociale Investeringsfonds forventede afkast i mio. kr.**



Anm: Beløb t.o.m august 2022 er realiserede.

## Stærk pipeline af nye investeringer

DSI har med succes modnet efterspørgslen efter sociale investeringer blandt særligt kommuner og private investorer. DSI oplever en stærkt stigende efterspørgsel på flere investeringer fra kommuner, der orienterer sig mod sociale investeringer og DSI for at finde svar på presserende udfordringer, og fra investorer, der ønsker at tage et medansvar for velfærden og samtidig opnå et finansielt afkast.

DSI har konkrete samarbejder om specifikke investeringsprojekter med Brøndby, Herlev, Holbæk, Ishøj, Viborg og Aarhus Kommune. Alle samarbejder kan, såfremt DSI har tilstrækkelig investeringskapital, igangsættes som investeringer inden for ganske kort tid (<6 måneder). Samtidig har DSI dialog med en række kommuner og regioner, der



udtrykker ønske om at lave sociale investeringer. Det gælder Odense, Ikast-Brande, Vejle og Langeland samt Region Midtjylland, Region Sjælland og Region Hovedstaden.

DSI kan ikke imødekomme efterspørgslen efter investeringer uden ny investeringskapital. Manglende investeringskapital bremser ligeledes samarbejdet med de private investorer. Markedet er fortsat umodent og flere investorer stiller som krav om, at DSI også investerer og har hånden på kogepladen.

## Stort potentiale for at tiltrække private investorer

DSI har i fondens 11 investeringer tiltrukket 7,5 mio. kr. fra private investorer, foreløbigt alene fra filantropiske fonde. Midlerne er givet som en kombination af udviklingsmidler og donationer i form af underskudsgarantier, der reducerer fondens økonomiske risiko som investor. DSI har konkrete samarbejder og dialoger med en række filantropiske fonde om nye investeringer, hvor de filantropiske fonde er interesserede i at bidrage med investeringskapital eller donationer. I partnerskab med Foreningen Østifterne og de regionale familieambulatorier undersøger DSI mulighederne for en investering i den helt tidlige indsats over for sårbare gravide og nybagte familier, mens DSI fx har dialog med flere fonde om skalering af investeringer i Housing First og børn og unges trivsel.

DSI samarbejder også med andre typer af private investorer som fx family offices (formueforvaltere for velhavende familier) og banker om investeringsmodeller til nye, større investeringer og til at skalere fondens eksisterende investeringer. Et eksempel er fondens investering i forebyggelse af senkomplikationer af type-2 diabetes i Aarhus Kommune, hvor DSI, i samarbejde med en bank, Diabetesforeningen og Novo Nordisk A/S, har afholdt et seminar for private investorer om at skalere fondens investering til flere kommuner. Investeringen indeholder en solid kommunal business case med evidensbaserede resultatmål og gode udbredelsesmuligheder, og DSI håber at kunne skalere investeringen i 2023 med private investeringsmidler. Det håb vil kunne veksles til en reel forventning, såfremt fonden også selv har midler at investere.

## Velfærdsområder, hvor sociale investeringer kan bidrage

DSI's erfaringer peger på, at sociale investeringer kan skaleres og bidrage til velfærdsområder, som både stat, kommuner og regioner oplever som presserende. Det drejer sig om investeringer i:

- **Forebyggelse af type-2 diabetes og senkomplikationer heraf:** Antallet er mennesker med type-2 diabetes er stigende, og det har store omkostninger for den enkelte og for samfundsøkonomien. Den store volumen i målgruppen og den solide business case for både kommuner og regioner, der er forbundet med en bedre forebyggelse, gør området velegnet til sociale investeringer. I samarbejde med faglige eksperter og private investorer forbereder DSI derfor en skalering af forebyggende investeringer i landets kommuner.
- **Hjemløshed:** DSI har investeret i udbredelsen af Housing First-indsatser i tre forskellige kommuner og vurderer, at der er stort potentiale for skalering til flere kommuner. Investeringscasen er afprøvet, og de første resultater og tilbagebetalinger er opnået. Hjemløseområdet er velegnet til sociale investeringer, fordi Housing First skaber dokumenterede resultater, men indsatsen er dyr og intensiv, og det kræver en betydelig omstilling i kommunerne, som er svær at lykkes med alene. Kommuner mangler risikovillig kapital til at iværksætte indsatsen og modeller til at samarbejde på tværs, fordi omkostninger og gevinster fordeler sig ulige. Med sociale investeringer får de mulighed for at prioritere indsatsen, og incitamentsproblemerne<sup>1</sup> imødegås, så de kan udbrede og forankre hjælpen.

---

<sup>1</sup> Med den nye hjemløselovgivning forventes det, at refusionen omlægges. DSI's vurdering er, at det er en meget vigtig og væsentlig ændring for at udbrede Housing First. Lovændringen løser dog ikke på de implementeringsudfordringer, der er, fx i forhold til samarbejde på tværs af forvaltninger i den enkelte kommune, og på manglende fagpersonale eller ressourcer i mindre kommuner.

- **Beskæftigelse af mennesker på kanten af arbejdsmarkedet:** Sociale investeringer er velegnet på beskæftigelsesområdet, fordi investeringspotentialer er stort og let at opføre. Trods den høje beskæftigelse står flere grupper fortsat uden for arbejdsmarkedet, fx mennesker med psykiske lidelser og mennesker af anden etnisk baggrund end dansk. Internationalt har sociale investeringer succesfuldt styrket beskæftigelsen hos grupperne gennem udbredelse af evidensbaserede metoder som IPS og mere fleksibel hjælp i Finland.

Skaleringen kræver investeringskapital, som DSI kan investere og samtidig bruge til at tiltrække yderligere investeringer til velfærd fra private investorer.

DSI's erfaringer peger derudover på en række perspektivrige områder, hvor DSI i samarbejde med staten og interesserede private investorer vil kunne udvikle nye, større sociale investeringer. Det gælder:

- **Børn og unges trivsel:** Mange børn og unge lever i psykisk mistrivsel uden at få hjælp eller med lang ventetid på hjælp. Selvom der er implementeret flere veldokumenterede og effektive indsatser, er det samlede billede, at indsatsen ofte er utilstrækkelig, med manglende opfølgning og uden dokumenteret effekt, og at eksisterende evidensbaserede indsatser ikke er systematisk udbredte. Sociale investeringer kan udbrede veldokumenterede indsatser i landets kommuner, så flere børn og unge i psykisk mistrivsel får tidlig og effektiv hjælp, samtidig med at potentialer i at investere i børns og unges trivsel dokumenteres.
- **Udsatte unge og efterværn:** Reformkommissionen har opgjort, at 50.000 unge står uden uddannelse og arbejde, når de er 25 år. Gruppen indeholder en stor del af de anbragte unge, der klarer sig betydeligt dårligere end deres jævnaldrende. Mange bliver tabt efter deres anbringelse i overgangen til voksenlivet, fordi de ikke får den støtte til bolig, uddannelse, arbejde og praktiske gøremål, som de har brug for. Med sociale investeringer kan indsatsen omstilles til en mere fleksibel hjælp, der er tilpasset den enkelte unges ønsker og behov. Og man vil kunne udvikle en samlet investering, der viser gevinsterne på tværs af forvaltninger og sektorer.
- **Resocialisering:** Internationalt har sociale investeringer reduceret recidiv hos tidligere fængselsindsatte, og også herhjemme er sociale investeringer velegnede. Der findes veldokumenterede indsatser at investere i og gode muligheder for at styrke samarbejdet med civilsamfundet, så flere varetægtsfængslede og indsatte med høj risiko for tilbagefald får en indsats, der varer ved i og uden for fængslet. SØM-analyser viser samtidig, at investeringspotentialer er stort, og der er interesse for at investere blandt filantropiske fonde.

## Anbefalinger

Med redegørelsen står det forhåbentligt klart, at staten med DSI har en unik platform og et momentum til at omsætte den stigende interesse i sociale investeringer til flere reelle investeringer i velfærd og dermed bedre velfærd til flere. Men det kræver væsentlig mere investeringskapital. Derudover giver DSI's erfaringer gennem tre år anledning til to yderligere anbefalinger til, hvordan DSI kan fortsætte med at skabe bedre velfærd til flere i samarbejde med offentlige myndigheder, civilsamfundet og private investorer. DSI anbefaler, at:

**#1. Der gives et væsentligt, statsligt kapitalindskud i DSI.** Indskuddet skal give fonden mulighed for at fortsætte sin investeringsvirksomhed i større skala samt at fortsætte markedsmodningen, der har udbredt kendskabet og opbakningen til sociale investeringer og allerede har ført til flere investeringer.

**#2. Sociale investeringer anvendes i politikimplementering.** Folketinget kan med fordel anvende sociale investeringer i politiske aftaler som et alternativ til traditionelle puljekonstruktioner til at styrke indsatser for bestemte målgrupper. DSI har ekspertise og hjemmel til at foretage investeringer sammen med offentlige myndigheder, civilsamfund og private investorer, fx som tiltænkt i flerårsaftalen for Kriminalforsorgen.

**#3. DSI's investeringsområder fastholdes.** De nuværende investeringsområder giver fonden gode muligheder for at bringe sociale investeringer i spil, hvor investeringspotentialet og efterspørgslen er størst.

Anbefalingerne understøtter DSI's kommende strategi for de næste fire år, der indeholder målsætninger om:

- At sociale investeringer får større skala gennem samarbejde med statslige myndigheder og ved skalering af fondens eksisterende investeringer.
- At staten med DSI fastholder rollen som definerende for, hvordan sociale investeringer kan spille en positiv rolle i velfærden.
- At DSI etablerer sig som den centrale videnspartner for alle med interesse for sociale investeringer.